



Cambra de Comerç
de Barcelona

LA CAMBRA VALORA POSITIVAMENT ELS PRESSUPOSTOS DE LA GENERALITAT PER A L'ANY 2006

- **La Cambra estima que el PIB català ha crescut el 3,2 % el tercer trimestre, en línia amb les previsions del Govern, i preveu que l'any 2006 continuarà el cicle expansiu**
- **La Cambra valora positivament el manteniment de l'esforç inversor de la Generalitat l'any 2006 i els avenços en el grau de compliment de l'Acord Estratègic**

Barcelona, 30 de novembre de 2005.- La Cambra de Comerç de Barcelona ha analitzat la situació econòmica actual de Catalunya i els Pressupostos de la Generalitat per a l'any 2006 i vol fer les següents manifestacions:

La Cambra considera raonables les previsions macroeconòmiques en què es basa el Pressupost de la Generalitat, que estimen un creixement del 3,3 % per al 2005 i 2006. Les enquestes de conjuntura de la Cambra i les estimacions de creixement de què disposa la institució confirmen el bon comportament de l'economia catalana durant l'any 2005, amb un creixement del 3,2 % el tercer trimestre, i donen suport a les previsions de continuïtat del cicle expansiu durant l'any 2006.

El creixement continua liderat per la inversió, amb un ritme d'expansió que s'ha accelerat fins a la vora del 7,5 % el tercer trimestre, estimulada per les condicions financeres favorables i pels bons resultats de les empreses. A més, les dades de comerç exterior d'agost i setembre marquen una lleugera moderació del desequilibri exterior. Així, a l'últim mes **el creixement de les exportacions (11,7 %) ha estat més elevat que el de les importacions (8,5 %) per primera vegada els dos últims anys.** Aquesta tendència es podria consolidar els propers mesos si la recuperació de la zona euro pren un major impuls i l'expansió de la demanda interna frena una mica.

Les expectatives de les empreses formulades en les enquestes de conjuntura de les Cambres de Catalunya són, en general, favorables. **L'indicador de confiança empresarial, que sintetitza els resultats de totes les enquestes sectorials, reflecteix una millora significativa el tercer trimestre,** per segon trimestre consecutiu. Malgrat aquestes bones perspectives per al curt termini, la Cambra considera que persisteixen riscos importants a mitjà termini derivats del fort augment del preu del petroli i d'un model de creixement que ha disparat el desequilibri exterior i ha situat l'endeutament de les famílies en uns nivells poc sostenibles; sobretot si, com sembla, el BCE inicia properament una nova etapa d'augment dels tipus d'interès.

En aquest context, **l'actuació del sector públic serà vital per controlar aquests riscos** i evitar que acabin derivant en problemes econòmics importants el 2007. La prioritat dels governs central i autonòmic ha de ser, per tant, **facilitar les condicions en què operen les empreses per impulsar la seva competitivitat** i afavorir la creació



d'ocupació. Les contínues reclamacions de la Cambrà de Comerç de Barcelona a l'Estat, de que inverteixi més a Catalunya, responen a aquest objectiu. I també serà molt important la contribució de la Generalitat, amb mesures a favor de la competitivitat, **que permetin avançar cap a un model de creixement més equilibrat i sostenible.**

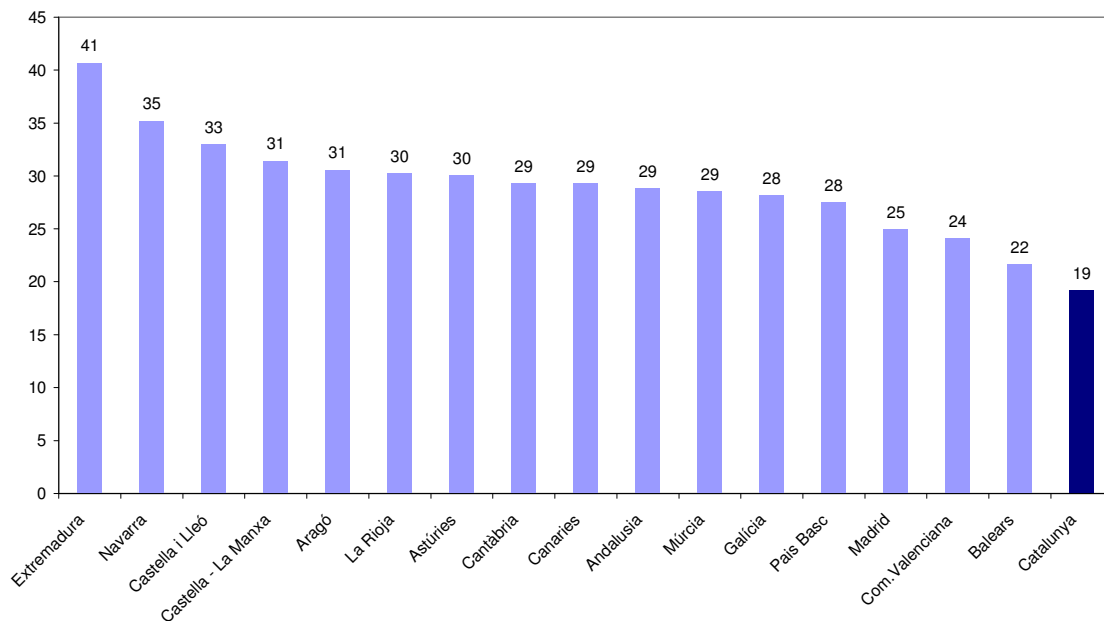
Les principals mesures del Pressupost de la Generalitat per a l'any 2006

El context econòmic positiu dóna suport a la previsió de creixement dels **ingressos** no financers consolidats del Pressupost de la Generalitat (10,7 % amb dades homogènies), superior a la de les despeses (9,9 %), i que respon també a l'acord de finançament de la sanitat, segons el qual Catalunya disposarà de 646,6 milions d'euros extres el 2006. Aquesta evolució es traduirà en **una reducció del dèficit públic**, amb dades homogènies, del 21,5 %, fins a representar el -0,29 % del PIB català.

En matèria tributària, **cal valorar positivament la reducció prevista de l'impost de successions i donacions** —que esperem que s'aprovi el més aviat possible—, i que no es creïn noves figures tributàries, a diferència de l'any anterior.

Pel que fa a les **despeses**, cal destacar, en primer lloc, el creixement del personal empleat per la Generalitat (11,2 %), amb la incorporació de 16.688 nous efectius, que corresponen majoritàriament a personal docent no universitari, personal sanitari, mossos d'esquadra i administració de departaments. Aquest increment cal valorar-lo tenint en compte **les diferències en la dotació de personal públic que separen Catalunya de la resta de d'Espanya**, i que l'any 2004 la situaven a la cua de totes les Comunitats Autònomes, amb 19 empleats públics per cada 1.000 habitants (vegeu el gràfic 1)

Gràfic 1. Empleats públics de l'administració autonòmica per cada 1.000 habitants
(1 de gener de 2004)



Font: Ministeri d'Administracions Públiques



Cambra de Comerç
de Barcelona

La distribució de despeses per departaments posa de manifest **la importància de la despesa social** (vegeu el quadre 1). Així, les partides de despesa que més augmenten el seu pes en el PIB l'any 2006 són: Salut, Educació i Benestar i família. A més, la partida que més augmenta el seu pes sobre el total de la despesa és la de Benestar i família.

Quadre 1.

PRESSUPOST DE DESPESES DE L'ADMINISTRACIÓ DE LA GENERALITAT DE CATALUNYA 2005-2006

Per departaments, en % del PIB

Departaments	2006		2005		Dif. 06-05
	Milions €	% PIB	Milions €	% PIB	
Parlament i organismes estatutaris i consultius	107,0	0,06	90,9	0,05	0,01
Presidència	352,6	0,20	297,0	0,18	0,02
Relacions institucionals i participació	24,3	0,01	18,4	0,01	0,00
Política territorial i obres públiques	1100,0	0,61	1.020,8	0,61	0,01
Justícia	676,3	0,38	600,0	0,36	0,02
Interior	835,2	0,47	727,9	0,43	0,03
Economia i finances	95,2	0,05	91,2	0,05	0,00
Governació i administracions públiques	361,6	0,20	306,6	0,18	0,02
Educació	4176,8	2,33	3.759,1	2,23	0,09
Cultura	264,1	0,15	229,0	0,14	0,01
Salut	7778,7	4,34	7.084,0	4,21	0,13
Agricultura, ramaderia i pesca	300,0	0,17	258,9	0,15	0,01
Treball i indústria	560,5	0,31	503,5	0,30	0,01
Comerç, turisme i consum	139,7	0,08	125,7	0,07	0,00
Benestar i família	1284,9	0,72	1.082,4	0,64	0,07
Medi ambient i habitatge	350,1	0,20	291,4	0,17	0,02
Universitats, recerca i societat de la informació	959,0	0,53	859,7	0,51	0,02
Despeses departamentals	19.259,1	10,73	17.255,7	10,25	0,48
Participació ens locals en ingressos de l'Estat	2.524,4	1,41	2.194,0	1,30	0,10
Despeses no imputables a unitats administratives corrents	233,0	0,13	168,6	0,10	0,03
Deute	491,6	0,27	441,1	0,26	0,01
Despeses no departamentals	3.249,0	1,81	2.803,7	1,67	0,14
Total despeses no financeres	22.615,1	12,60	20.150,2	11,97	0,63
Administració general	377	0,21	315	0,19	0,02
Despesa social	13.855	7,72	12.446	7,39	0,33
Despesa productiva	3.154	1,76	2.860	1,70	0,06
Despesa en serveis públics bàsics	1.980	1,10	1.725	1,03	0,08
Despesa no departamental	3.249	1,81	2.804	1,67	0,14

Nota: **Despesa en administració general** Presidència i relacions institucionals i participació; **Despesa social** Educació, Cultura, Salut, Benestar social i Medi ambient i habitatge; **Despesa productiva** Política territorial i obres públiques, Economia i finances, Agricultura, ramaderia i pesca, Treball i indústria, Comerç, turisme i consum, i Universitats, recerca i societat de la informació; **Despesa en serveis públics bàsics** Parlament i organismes estatutaris i consultius, Justícia, Interior i Governació i administracions públiques.

Font: Elaboració pròpia a partir de l'Informe econòmic i financer del Projecte de Pressupostos de la Generalitat 2006

Paral·lelament, el Pressupost **preveu avançar en el grau de compliment de l'Acord estratègic per a la internacionalització, la qualitat de l'ocupació i la competitivitat de l'economia catalana**, amb una inversió de 1.217 milions d'euros, fins a assolir un 85 % de mesures adoptades. Cal recordar que aquest acord **respon a les necessitats consensuades pel conjunt de la societat civil catalana** i que, per tant, la seva execució resulta vital per donar un veritable impuls a la competitivitat de l'economia catalana. En aquest sentit, la Cambra considera especialment destacables els recursos que s'hi destinaran a:

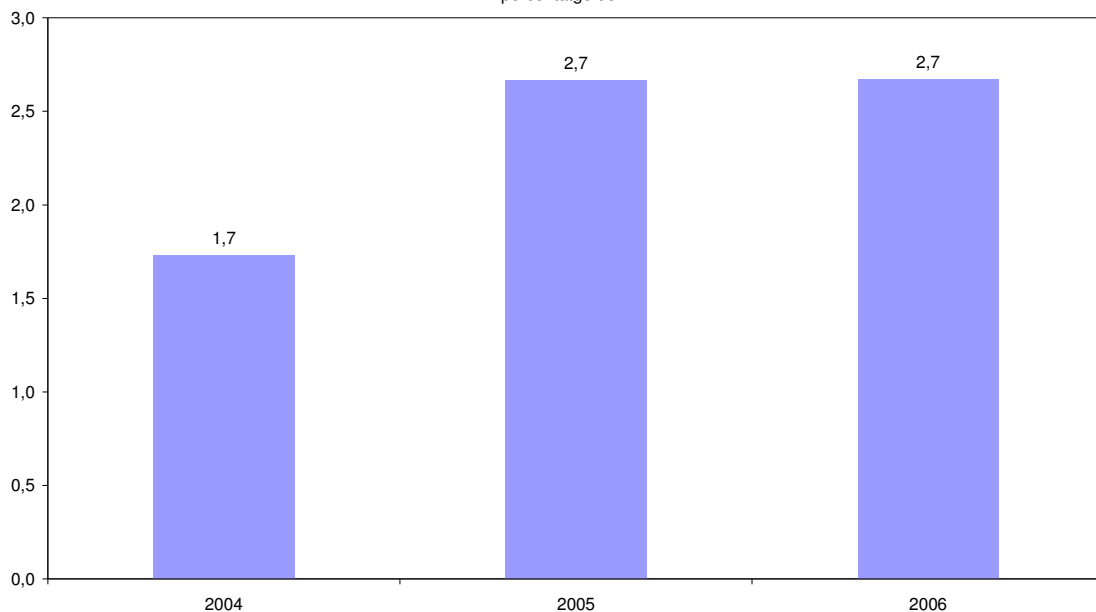


Cambra de Comerç
de Barcelona

- Finançament de l'activitat empresarial: 221,5 milions d'euros (18 % del total)
- Recerca, desenvolupament i innovació: 55,3 milions d'euros
- Dotació de capital humà: 53,6 milions d'euros
- Suport a la internacionalització: 39,8 milions d'euros

Un altre factor clau per a la competitivitat de l'economia catalana serà l'evolució de les inversions públiques (moltes de les quals també s'engloben dins de l'Acord Estratègic). En aquest sentit, **l'esforç inversor** previst per la Generalitat per a l'any 2006, incloent inversions reals i transferències de capital, **es manté estable, en relació amb el PIB català, en el 2,7 %**, després de l'important salt quantitatiu que es va fer al pressupost de 2005 (vegeu el gràfic 2).

Gràfic 2. Esforç inversor del conjunt del sector públic de la Generalitat
En percentatge del PIB



Font: Elaboració pròpia a partir de l'Informe econòmic i financer del Projecte de Pressupostos de la Generalitat 2006.

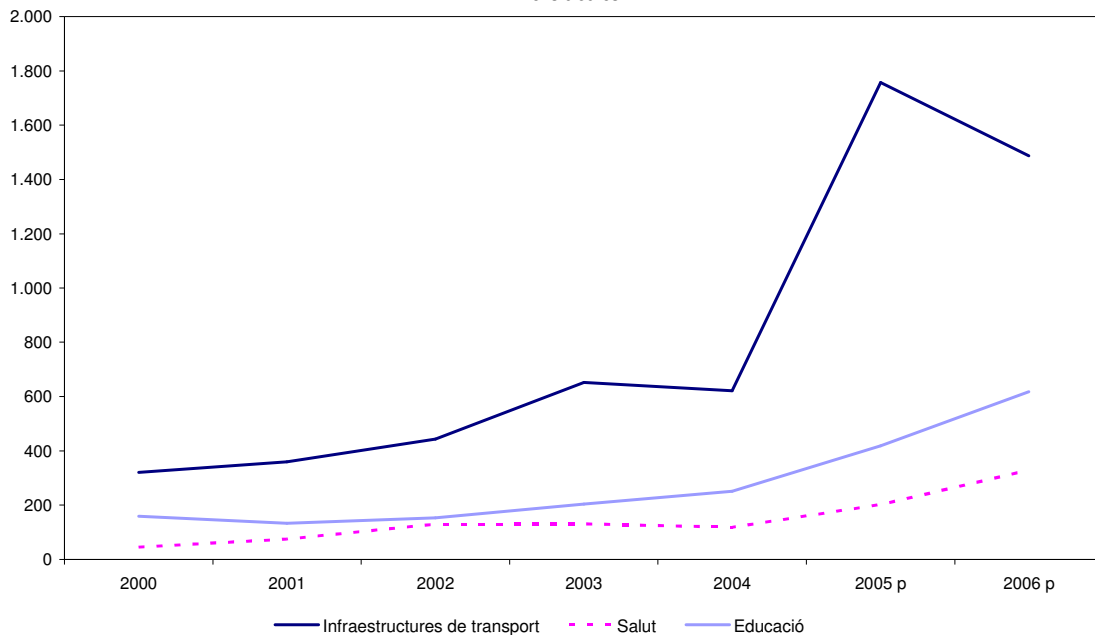
Per sectors, cal destacar que la prioritat que dona el Pressupost de 2006 a la política social també es posa de manifest en la política d'inversions, amb increments en els àmbits de la salut i l'educació superiors al 40 %. En canvi, les infraestructures de transport es redueixen el 15,5 %, si bé, el nivell d'inversió en aquest terreny continua sent molt superior al que s'havia fet en anys anteriors (vegeu el gràfic 3).

En tot cas, cal matisar que la valoració positiva d'aquestes dades està condicionada a que totes les inversions previstes siguin executades sense dilacions. En aquest sentit, és important destacar l'increment del grau d'execució de l'any 2004 (91,2 %), molt superior als registrats els últims deu anys (entorn del 75-80 %). Així mateix, la correcció del dèficit d'infraestructures exigeix que l'esforç inversor perduri en el temps. Per tant, la Cambra **demana mantenir aquest compromís amb la inversió pública els propers exercicis.**



Cambra de Comerç
de Barcelona

Gràfic 3. Inversió liquidada (2000-2004) i pressupostada (2005-2006) als principals sectors d'inversió
Millions d'euros



Font: Elaboració pròpia a partir de l'Informe econòmic i financer del Projecte de Pressupostos de la Generalitat 2006.

Valoració global

En conclusió, els pressupostos de la Generalitat de Catalunya per a l'any 2006 s'han orientat, prioritàriament, a corregir el dèficit públic i a millorar els serveis socials, sobretot en matèria de personal i d'infraestructures, alhora que es manté l'esforç inversor i s'avança en el grau d'execució de l'Acord Estratègic, amb mesures de suport a l'activitat empresarial que estan en línia amb les peticions que havia fet reiteradament la Cambra. En conjunt, **les prioritats de despeses reflecteixen el compromís del govern amb la cohesió social, sense deixar de banda la necessitat d'impulsar productivitat i la competitivitat.** Per tant, aquesta Corporació fa una **valoració globalment positiva del pressupost** i confia que el Govern executi totes les inversions, i totes les mesures previstes a l'Acord Estratègic.

També és important destacar que el Projecte faci un esforç significatiu de correcció del dèficit, fet que reflecteix un **compromís amb el principi d'estabilitat**, necessari per a que els esforços del present no hipotequin el futur de la nostra economia.

Finalment, i amb una perspectiva de mitjà termini, la Cambra també vol encoratjar al Govern a que faci un esforç per **avançar en la flexibilitat del sistema productiu**, i contribuir a establir un model de creixement més equilibrat de l'economia catalana, per tal de poder superar amb èxit els nous reptes que planteja el procés de creixent globalització.

Per a més informació:

Gabinet de Premsa i Comunicació
Tel. 93 416 93 35/82